

CARNETS ORIENTATION

EN ROUTE

VERS LE DEUXIÈME DEGRÉ



→ Tu es dans le **1^{er} degré de l'enseignement secondaire**

→ Tu t'interroges sur **la suite de ton parcours scolaire**

Ce carnet a pour objectif de t'aider dans ton choix d'orientation, d'option, de métier, ...

Ce carnet aborde...

Moi (p.4 à 5) Questionne-toi sur ta personnalité, ta manière de voir l'école, tes loisirs et tes activités extrascolaires

Métiers (p.6 à 10) Explore tes intérêts, les secteurs professionnels et les conditions de travail

Etudes (p.11 à 15) Découvre les filières et les options possibles à partir de la 3^e secondaire

Fais le point grâce à un **quiz** et à **ta roue personnelle de l'orientation**

siep

INTRODUCTION

??



Tu termines ta deuxième secondaire ? Tu dois choisir une option pour ta troisième année ? Tu ne sais pas vers quoi **t'orienter** pour la suite de **ton parcours scolaire** ? Souvent, faire un choix n'est pas facile et de nombreuses questions se posent :

"Quelles sont les options possibles et comment choisir ?"

"Est-ce que je souhaite apprendre un métier pendant mes études ?"

"Est-ce que j'ai envie de continuer à étudier après les secondaires ?"

Réfléchir à son projet d'orientation ... tout un programme ! Mais par où commencer ? Quel chemin prendre ?

Ce carnet a pour **objectif** de **t'aider dans ton choix**, d'**explorer les possibilités** et d'**apprendre à te connaître**. Il te guidera et te proposera une première réflexion sur ta personnalité, tes loisirs, tes intérêts, les conditions de travail, les options possibles, ...

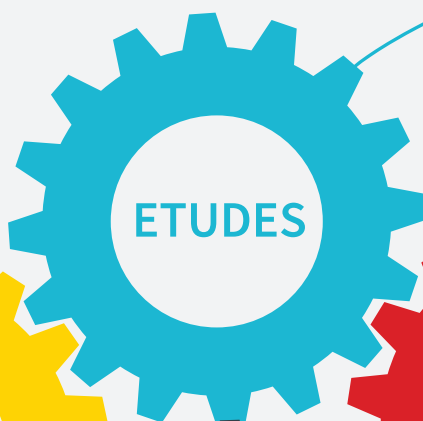
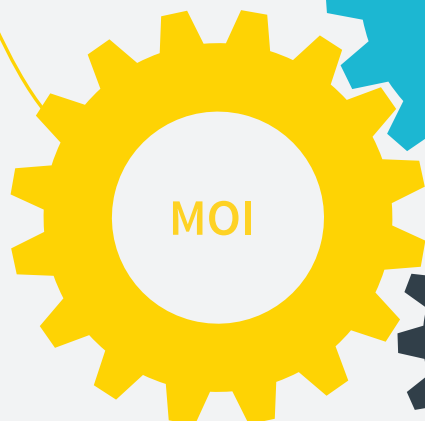
C'est un outil de **réflexion dans la construction de ton projet d'orientation** mais également un **outil d'information** dans lequel tu trouveras de nombreux renseignements sur l'organisation de l'enseignement secondaire, les options possibles, les démarches à réaliser, les services qui peuvent t'aider, ...

Alors, en route ! C'est à toi de jouer !



ROUE DE L'ORIENTATION

- PERSONNALITÉ
- PARCOURS SCOLAIRE
- INTÉRÊTS
- LOISIRS
- MÉTHODE DE TRAVAIL
- SAVOIR-FAIRE/SAVOIR-ÊTRE



- ORGANISATION DES ÉTUDES
- CONDITIONS D'ADMISSION
- FILIÈRES/OPTIONS/GRILLES DE COURS
- DURÉE
- DIPLÔME



- SECTEURS PROFESSIONNELS
- CONDITIONS DE TRAVAIL
- DESCRIPTION DES TÂCHES
- DIPLÔMES NÉCESSAIRES
- PERSPECTIVES D'AVENIR PROFESSIONNEL
- SALAIRE

La roue de l'orientation ci-dessus reprend les différents **points auxquels il est nécessaire de réfléchir** pour t'orienter.

MOI Il est important de te poser des questions sur ta **personnalité**, tes **savoir-faire** et tes **savoir-être** afin de mettre en évidence tes qualités. Pour t'aider, tu peux réfléchir aux activités dans lesquelles tu te sens à l'aise à l'école ou lors de tes loisirs.

METIERS Pour ton **futur métier**, il est intéressant de choisir un **secteur** que tu apprécies et dans lequel tu te sens bien. Pour t'aider à faire le tri, tu peux prendre en compte les perspectives d'avenir professionnel, les conditions de travail, l'utilité du métier, le salaire, le diplôme nécessaire, ... Ces éléments te guideront dans ton choix.

ETUDES Pour arriver à ce futur métier, tu devras suivre des études. Il sera important de te **documenter** pour connaître la **durée**, les **conditions d'admission**, l'**organisation des cours** et d'analyser les **grilles de cours** des options qui te plaisent.

Tous ces éléments te permettront de mettre en place un **PROJET**. En effet, c'est en explorant et en reliant ces trois sphères (moi, métiers et études) que tu pourras faire un choix d'orientation.

Avant de choisir ton orientation, il est important d'**apprendre à te connaître**. Dans cette partie du carnet, nous allons **faire le point sur ta personnalité, tes loisirs et ton parcours scolaire**.

Ma personnalité

Tes traits de personnalité, c'est ce qui décrit ta façon d'être. Ce sont tes qualités personnelles, tes attitudes, ton caractère. C'est TOI !!!

Pour t'aider à **analyser qui tu es et comment tu fonctionnes**, coche toutes les propositions qui te correspondent:



autonome

(qui est capable de faire les choses seul·e, qui a une certaine indépendance, liberté)

dynamique

(qui manifeste de l'énergie, qui aime bouger)

précis·e

(qui fait preuve de précision, qui fait attention à ce que les informations données soient exactes)

organisé·e

(qui agit de manière ordonnée pour parvenir à un but)

logique

(qui applique un raisonnement, qui fait preuve de logique)

confiance en soi

(qui croit en ses capacités, qui est sûr·e de soi)

créatif·ve

(qui a de l'imagination, des idées originales, qui aime créer)

patient·e

(qui sait attendre calmement)

discret·e

(qui n'attire pas l'attention, qui veille à ne pas gêner les autres)

serviable

(qui rend service aux autres, qui aide)

sens de l'écoute

(qui est attentif·ve aux autres et sensible à ce qu'ils disent)

sens du contact

(qui établit facilement une relation avec d'autres personnes)

émotif·ve

(qui est facilement ému·e, qui ressent fortement les choses et les situations)

soigneux·se

(qui réalise une tâche, une activité avec soin, avec attention)

persévérant·e

(qui continue face à la difficulté, à l'échec)

coopératif·ve

(qui travaille facilement en groupe, qui collabore avec les autres)

manuel·le

(qui aime travailler avec ses mains, qui aime les activités pratiques)

persuasif·ve

(qui arrive à convaincre, qui est capable d'amener quelqu'un à reconnaître que quelque chose est vrai)

compétitif·ve

(qui supporte la rivalité, qui aime la compétition)

observateur·trice

(qui observe avec attention, qui fait attention aux détails)

résistant·e au stress

(qui est détendu·e, qui reste calme face à une situation stressante, à une difficulté, à un changement, ...)

Moi et l'école

Qu'est-ce qui te **motive** à l'école ?

Quels sont **les cours** qui t' **intéressent** et pourquoi ?

Quels sont **les cours** que tu **n'aimes pas** et pourquoi ?

Rêvons un peu ... Et si tu pouvais créer **ton école idéale** , tu aurais envie d'y apprendre quoi et de quelle manière (théorie, travaux pratiques, laboratoires, ateliers, ...)?

Mes loisirs-Mes activités

En dehors de l'école, les **activités** que tu réalises sont importantes. Elles sont souvent liées à **tes intérêts** et à **ta manière de fonctionner** . Préfères-tu une **activité sportive** ou une **activité artistique** ?

Une activité à réaliser **en groupe** ou **seul·e** ?

Quelles sont tes **occupations préférées** à la maison ?

Quelles **activités** pratiques-tu en dehors de la maison (*sport, musique, art, mouvement de jeunesse, ...*) ?

Pourquoi aimes-tu ces activités ?

Pour bien choisir un métier, une orientation, il est important de savoir qui on est, comment on fonctionne, ce qu'on aime, ...



Après avoir exploré ta personnalité, nous te proposons d'explorer les **secteurs professionnels** et les **conditions de travail**. L'analyse de tes intérêts te permet de découvrir l'orientation qui pourrait te plaire. Les conditions de travail sont des points essentiels auxquels il faut réfléchir dans le choix de ton futur métier.

Secteurs professionnels

Dans le tableau ci-dessous, **différentes activités** sont proposées. Quand l'activité t'intéresse, te plaît, entoure la lettre à côté de la phrase. Il est important que tu entoures uniquement les activités que tu pourrais faire comme métier et non comme loisir.



- | | |
|---|--|
| G Accueillir les clients en pharmacie et vérifier les ordonnances | H Enseigner une matière (math, français, anglais, ...) |
| B Créer une publicité | D Gérer de l'argent, effectuer différentes opérations financières |
| D Gérer des dossiers dans un bureau | G Utiliser des appareils de mesure dans un laboratoire |
| C Réaliser les travaux de finitions d'un bâtiment (carrelage, peinture, ...) | C Conduire des engins de construction (grue, bulldozer, ...) |
| A Réaliser des bouquets, montages de fleurs | H Soigner une personne |
| E Cuisiner dans un restaurant | A Conserver et entretenir une forêt |
| D Gérer le stock d'un magasin | H Aider une personne dans sa vie quotidienne : repas, nettoyage, courses, ... |
| F Réparer un ordinateur ou détecter l'origine d'une panne informatique | E Gérer un hôtel, un restaurant ou un café |
| B Gérer un tournage, un spectacle | A Aménager et entretenir des parcs et jardins |
| C Réaliser le gros œuvre d'un bâtiment (maçonnerie, toiture, ...) | B Utiliser un programme sur ordinateur pour créer des logos, des animations, des dessins, ... |
| B Créer des vêtements | F Diagnostiquer une panne et réparer une machine |
| C Participer à la construction de ponts, de routes, ... | G Préparer des médicaments |
| F Travailler dans un atelier d'imprimerie | B Créer un objet décoratif |
| B Imaginer une collection de vêtements, d'accessoires, ... | H S'occuper d'un groupe d'enfants, d'adolescents |
| E Accueillir les clients dans un hôtel | A Soigner des animaux |

- G** Fabriquer, modifier ou réparer des prothèses dentaires (couronnes, dentiers, ...)
- H** Ecouter et conseiller une personne en difficulté
- D** Conseiller des clients dans une agence de voyage
- F** Conduire un camion et transporter des marchandises
- E** Travailler dans une boucherie
- C** Gérer un chantier de construction
- G** Entretien et réparation des machines dans une usine agro-alimentaire ¹
- D** Classer des documents, des dossiers, ...
- C** Effectuer les petites réparations dans un immeuble
- F** Fabriquer des pièces (bois, aluminium, ...) à l'aide d'un système automatisé
- H** Animer un groupe en organisant différentes activités
- F** Intervenir sur un véhicule endommagé
- D** Conseiller un client lors d'un achat
- E** Conseiller la clientèle dans le choix d'un menu, d'un repas
- A** Entretien, réparation et gérer des machines agricoles
- H** Couper les cheveux des clients
- B** Décorer un étalage, une pièce, une maison
- G** Etudier les propriétés chimiques d'une matière
- A** S'occuper de chevaux dans une écurie ou un manège
- D** Signer un contrat d'assurance (maison, voiture, incendie, ...) avec un client
- G** Vérifier, réparer ou réaliser des équipements de correction visuelle (lunettes, lentilles de correction)
- H** Gérer un institut de beauté ou un salon de coiffure
- E** Servir les clients dans un café ou un restaurant
- D** Préparer une réunion, rédiger un rapport
- A** Etudier les plantes, les végétaux et les animaux
- H** S'occuper de bébés et d'enfants dans une crèche
- G** Vérifier la qualité des aliments dans une usine
- C** Tailler des pierres, du marbre
- B** Créer des bijoux
- E** Créer des gâteaux d'anniversaire
- G** Contrôler la qualité et la sécurité d'une chaîne alimentaire
- A** Cultiver des terres pour produire des aliments (blé, maïs, légumes, ...)
- C** Réaliser le plan d'un bâtiment sur ordinateur
- E** Préparer un menu pour une cantine d'école, de home, ...
- B** Modeler une matière de ses mains ou avec des outils
- F** Réaliser des raccordements électriques et/ou électroniques
- A** Sensibiliser aux problèmes écologiques
- H** Réaliser des soins du corps à une personne
- F** Tester un logiciel, un programme
- D** Analyser et traiter des données chiffrées
- C** Construire des maisons en bois
- F** Etre aux commandes d'une machine dans une usine
- A** Etudier et analyser l'environnement aquatique
- E** Inventer de nouvelles recettes de boissons ou de plats
- B** Dessiner un objet, un personnage, un vêtement, ...
- F** Travailler dans le domaine de l'industrie : soudage, mécanique, automatisme, ...
- C** Installer et réparer des éléments en bois chez un client
- G** Analyser des échantillons de sang dans un laboratoire
- D** Négocier l'achat et la vente de marchandises
- E** Faire des pâtisseries, du pain, ...

¹ Usine qui transforme les matières premières (lait, blé, viande, ...) en produits alimentaires (yaourt, pain, ...)

Compte combien de lettres A tu obtiens et inscris le résultat dans le tableau ci-dessous. Fais la même chose pour chaque lettre jusqu'à la lettre H.

Nombre de **A** :

Nombre de **E** :

Nombre de **B** :

Nombre de **F** :

Nombre de **C** :

Nombre de **G** :

Nombre de **D** :

Nombre de **H** :

Si tu as plus de réponses **A**, c'est que le secteur de **l'agronomie** t'intéresse.

Si tu as plus de réponses **B**, c'est que le secteur des **arts appliqués** t'intéresse.

Si tu as plus de réponses **C**, c'est que le secteur de **la construction** t'intéresse.

Si tu as plus de réponses **D**, c'est que le secteur de **l'économie** t'intéresse.

Si tu as plus de réponses **E**, c'est que le secteur de **l'hôtellerie - l'alimentation** t'intéresse.

Si tu as plus de réponses **F**, c'est que le secteur de **l'industrie** t'intéresse.

Si tu as plus de réponses **G**, c'est que le secteur des **sciences appliquées** t'intéresse.

Si tu as plus de réponses **H**, c'est que le secteur du **service aux personnes** t'intéresse.

Note ci-dessous les trois secteurs pour lesquels tu as sélectionné le plus grand nombre d'activités.

1

2

3

Si tu veux découvrir plus précisément les secteurs professionnels et les métiers associés, tu trouveras de nombreuses informations sur le site **metiers.siep.be**



DÉCOUVRONS PLUS PRÉCISÉMENT LES DIFFÉRENTS SECTEURS PROFESSIONNELS

AGRONOMIE

Tu aimes la nature, les animaux, les espaces verts, l'agriculture, ...
Tu aimes découvrir, expérimenter et manipuler.
Tu es soucieux·se de la protection de l'environnement.
Tu aimes les sciences.
Dans le secteur de l'agronomie, tu peux travailler comme jardinier·ère, soigneur·euse en parc animalier, garde forestier·ère, agriculteur·rice, fleuriste, mécanicien·ne agricole, ingénieur·e des eaux et forêts, bûcheron·ne, ...



ARTS APPLIQUÉS



Tu aimes créer, dessiner, imaginer, sculpter, inventer, ...
Tu as envie de transmettre tes idées, d'exprimer tes émotions, d'apporter quelque chose de nouveau.
Dans le secteur des arts appliqués, tu peux travailler comme décorateur·rice, peintre, créateur·rice de jeux vidéo, architecte, technicien·ne du son, styliste, danseur·se, organisateur·rice d'événements, ...

CONSTRUCTION

Tu aimes travailler avec tes mains, utiliser des outils et des machines.
Tu as envie de gérer un chantier, de t'occuper de l'achat et la vente d'un bâtiment ou d'un terrain.
Tu as envie de conduire des engins de chantier, de créer des bâtiments.
Dans le secteur de la construction, tu peux travailler comme menuisier·ère, conducteur·rice de grue, architecte, maçon·ne, agent·e immobilier·ère, chef·fe de chantier, dessinateur·rice en construction, ...



ECONOMIE



Tu aimes calculer, gérer de l'argent, encoder des chiffres.
Tu aimes les langues étrangères et voyager.
Tu as envie de conseiller les personnes sur l'achat d'un produit.
Tu aimes rédiger des courriers, répondre au téléphone, classer des dossiers, ...
Tu as envie de travailler dans une entreprise ou la gérer.
Dans le secteur de l'économie, tu peux travailler comme conseiller·ère en assurances, caissier·ère, vendeur·euse, agent·e de voyage, secrétaire, employé·e de banque, acheteur·euse, employé·e de bureau, ...

HÔTELLERIE-ALIMENTATION

Tu aimes bouger et communiquer.
Tu aimes cuisiner, servir et vendre des produits alimentaires.
Dans le secteur de l'hôtellerie et de l'alimentation, tu peux travailler en tant que boucher·ère, boulanger·ère, pâtissier·ère, cuisinier·ère, traiteur·euse, serveur·euse, réceptionniste, gérant·e d'un hôtel, ...



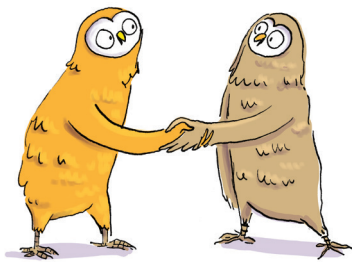


INDUSTRIE

Tu aimes fabriquer, réparer, transformer des objets en utilisant des machines et des techniques diverses.
Tu aimes les nouvelles technologies de communication.
Tu as envie de réparer des moteurs automobiles.
Tu es habile de tes mains et tu aimes utiliser des outils.
Dans le secteur de l'industrie, tu peux travailler comme technicien·ne informatique, électricien·ne, mécanicien·ne, métallier·ère, horloger·ère, carrossier·ère, ingénieur·e en industrie, ...

SCIENCES APPLIQUÉES

Tu es intéressé·e par les sciences, les expériences ou la recherche scientifique.
Tu aimes faire des suppositions et vérifier qu'elles soient vraies ou fausses.
Dans le secteur des sciences appliquées, tu peux travailler en tant qu'opticien·ne, technologue de laboratoire, assistant·e en pharmacie, biologiste, ingénieur·e en chimie, mathématicien·ne, géographe, ...



SERVICE AUX PERSONNES

Tu aimes écouter, aider, conseiller les autres.
Tu aimes apporter un bien-être.
Tu es à l'aise face à des groupes de personnes.
Tu as envie de transmettre un savoir.
Dans le secteur du service aux personnes, tu peux travailler en tant qu'aide-soignant·e, animateur·rice sportif·ve, éducateur·rice, enseignant·e, puériculteur·rice, coiffeur·euse, esthéticien·ne, agent·e des pompes funèbres, infirmier·ère, ...

Conditions de travail

Tu trouveras ci-dessous quelques exemples de conditions de travail, coche celles qui te semblent importantes et que tu voudrais retrouver dans ton futur métier. Tu peux en choisir autant que tu veux.

- | | |
|---|--|
| <input type="checkbox"/> Utiliser des machines, des outils | <input type="checkbox"/> Travailler à l'extérieur (<i>en plein air, dans la nature, ...</i>) |
| <input type="checkbox"/> Faire appel à la créativité, l'imagination | <input type="checkbox"/> Etre en mouvement, bouger |
| <input type="checkbox"/> Utiliser les langues étrangères | <input type="checkbox"/> Etre assis·e dans un bureau |
| <input type="checkbox"/> N'utiliser que le français | <input type="checkbox"/> Avoir de nombreux contacts dans ton travail (<i>clients, aide aux personnes, ...</i>) |
| <input type="checkbox"/> Travailler en équipe | <input type="checkbox"/> Ne pas avoir de contact dans ton travail |
| <input type="checkbox"/> Travailler seul·e | |
| <input type="checkbox"/> Travailler à l'intérieur (<i>bureau, entreprise, usine, ...</i>) | |

Dans cette partie, nous allons te présenter **l'enseignement secondaire** et son **fonctionnement** à partir du deuxième degré (3^e et 4^e années). En effet, c'est à partir de la troisième secondaire que tu peux choisir une filière et une option.

Filières

Au 1^{er} degré (1^{er} et 2^e années), tu n'as pas dû choisir de filière car il n'y a que du général. A partir du 2^e degré (3^e et 4^e années), tu vas devoir **choisir une filière et une option**. Dans le tableau ci-dessous, tu trouveras l'explication des différentes filières possibles dans l'enseignement secondaire.



2^e degré (3^e et 4^e années) et 3^e degré (5^e, 6^e et 7^e années)

TRANSITION

Général (G)	Technique de transition (TT)
100% de théorie 4h de cours à option	75% de théorie 25% de cours pratiques (<i>7h à 11h de cours à option</i>)
→ Obtenir le CESS ² → Se préparer aux études supérieures	→ Obtenir le CESS → Se préparer aux études supérieures

QUALIFICATION

Technique de qualification (TQ)	Professionnel (P)
50% de théorie 50% de cours pratiques (<i>16h à 24h de cours à option</i>) + stages en 5 ^e et 6 ^e	25% de théorie 75% de cours pratiques + stages en 5 ^e et 6 ^e
→ Obtenir une qualification (pour certaines filières) → Préparer à un secteur professionnel et/ou à un métier → Obtenir le CESS	→ Obtenir une qualification → Préparer à un métier → Obtenir le CESS (en réussissant une 7 ^e année)

ALTERNANCE

CEFA ³	IFAPME ⁴ - EFP ⁵
Formation concrète qui alterne les cours et la formation pratique (<i>2 jours de cours + 3 jours de stage en entreprise</i>)	Formation concrète qui alterne les cours et la formation pratique (<i>2 jours de cours + 3 jours de stage en entreprise</i>)
→ Obtenir une qualification → Obtenir son CESS (en suivant un CEFA article 49) → Obtenir une qualification	→ Obtenir une qualification ATTENTION : il n'est pas possible d'obtenir son CESS via l'IFAPME- EFP.

² Certificat d'Enseignement Secondaire Supérieur

³ Centre d'Education et de Formation en Alternance

⁴ Institut wallon de Formation en Alternance et des indépendants et Petites et Moyennes Entreprises

⁵ Espace Formation PME (petites et moyennes entreprises)

Quand tu as une **qualification**, tu as appris un **métier** et tu as la possibilité de trouver un **emploi** lié à ton option dès la fin de tes études secondaires.

Pour accéder à l'enseignement en alternance, tu dois avoir 15 ans et avoir terminé 2 années complètes dans le 1^{er} degré. Ces années ne doivent pas obligatoirement être réussies.

Il existe deux types de CEFA : article 49 et article 45. Seul le CEFA article 49 permet d'obtenir le CESS.

Options du 2^e degré

Tu trouveras ci-dessous la **liste de toutes les options accessibles à partir de la 3^e secondaire**.

Le premier cadre reprend les options de l'enseignement général. Ces options ne sont pas reliées à un secteur particulier. Ensuite, il y a des options en humanités artistiques qui correspondent à une collaboration entre une école secondaire et une académie. Ces options s'organisent uniquement dans la filière technique de transition. Les listes suivantes reprennent les options par secteurs professionnels et filières.

GÉNÉRAL

Allemand	Grec
Anglais	Italien
Chinois	Latin
Education artistique	Néerlandais
Education artistique : arts d'expression	Sciences
Education physique	Sciences économiques
Education technique et technologique	Sciences sociales
Espagnol	

HUMANITÉS ARTISTIQUES

Danse
Musique
Théâtre et art de la parole
Transdisciplinaires

AGRONOMIE

TECHNIQUE DE TRANSITION

Sciences agronomiques

TECHNIQUE DE QUALIFICATION

Agriculture
Agronomie
Horticulture

PROFESSIONNEL

Agent·e agricole polyvalent·e - CPU⁶
Agriculture et maintenance du matériel
Equitation
Horticulture et maintenance du matériel

CEFA 45

Eleveur·euse
Groom-lad
Jardinier·ère d'aménagement - CPU
Jardinier·ère d'entretien - CPU
Maréchal·e-ferrant·e
Ouvrier·ère en cultures florales et ornementales
Ouvrier·ère en cultures maraîchères sous abri et de plein champ

Ouvrier·ère en exploitation horticole
Ouvrier·ère en fruiticulture
Ouvrier·ère en implantation et entretien des parcs et jardins
Ouvrier·ère en pépinières
Ouvrier·ère forestier·ère
Palefrenier·ère
Polyculteur·euse

CEFA 49

Agent·e agricole polyvalent·e - CPU
Agriculture et maintenance du matériel
Horticulture et maintenance du matériel

IFAPME

Entrepreneur·euse de jardins
Esthéticien·ne canin
Exploitant·e de manège
Exploitant·e forestier·ère
Fleuriste
Maréchal·e-ferrant·e

⁶ CPU : Certification Par Unités d'Acquis d'Apprentissage. Ce dispositif concerne des options des 4^e, 5^e et 6^e années de l'enseignement secondaire qualifiant.

ARTS APPLIQUES

ARTISTIQUE DE TRANSITION

Arts - sciences
Danse

TECHNIQUE DE TRANSITION

Arts
Arts graphiques
Audiovisuel

ARTISTIQUE DE QUALIFICATION

Arts plastiques

TECHNIQUE DE QUALIFICATION

Mode et habillement

Techniques artistiques

Techniques artistiques (orientées photographie)

PROFESSIONNEL

Arts appliqués
Confection
Gravure - bijouterie

CEFA 45

Ouvrier·ère - retoucheur·euse
Piqueur·euse polyvalent·e

IFAPME

Assistant·e développeur·euse

CONSTRUCTION

TECHNIQUE DE TRANSITION

Scientifique industrielle : construction et travaux publics

TECHNIQUE DE QUALIFICATION

Construction
Industrie du bois

PROFESSIONNEL

Bois
Carreleur·euse - chapiste - CPU
Construction - gros œuvre
Couvreur·euse - étancheur·euse - CPU
Équipement du bâtiment
Maçon·ne - CPU
Menuisier·ère d'intérieur et d'extérieur - CPU
Monteur·euse en chauffage et sanitaire - CPU
Peintre décorateur·rice - CPU
Plafonneur·euse - cimentier·ère - CPU

CEFA 45

Bétonneur·euse
Carreleur·euse - CPU
Chapiste
Chapiste - CPU
Coffreur·euse
Ferrailleur·euse
Jointoyeur·euse - ravaleur·euse de façade
Maçon·ne
Monteur·euse en chauffage
Monteur·euse en sanitaire
Monteur·euse - placeur·euse d'éléments menuisés
Ouvrier·ère en entretien du bâtiment et de son environnement
Ouvrier·ère en peinture du bâtiment
Ouvrier·ère plafonneur·euse

Ouvrier·ère poseur·euse de faux plafonds, cloisons et planchers surélevés
Ouvrier·ère poseur·euse de revêtements souples de sol
Paveur·euse
Poseur·euse de couvertures non métalliques
Voiriste

CEFA 49

Bois
Carreleur·euse - chapiste - CPU
Construction - gros-œuvre
Couvreur·euse - étancheur·euse - CPU
Équipement du bâtiment
Maçon·ne - CPU
Menuisier·ère d'intérieur et d'extérieur - CPU
Monteur·euse en chauffage et sanitaire - CPU
Peintre - décorateur·rice - CPU
Plafonneur·euse - cimentier·ère - CPU

IFAPME

Carreleur·euse
Constructeur·rice - réparateur·rice de voirie
Constructeur·rice - monteur·euse de bâtiment en structure bois
Couvreur·euse
Installateur·rice en chauffage central
Installateur·rice en chauffage central et en plomberie
Maçon·ne
Maçon·ne - bétonneur·euse
Menuisier·ère d'intérieur
Menuisier·ère d'extérieur
Monteur·euse en chauffage et sanitaire
Peintre décorateur·trice - peintre en bâtiment
Plafonneur·euse - cimentier·ère
Tailleur·euse de pierres - marbrier·ère

ECONOMIE

TECHNIQUE DE TRANSITION

Sciences économiques appliquées

TECHNIQUE DE QUALIFICATION

Gestion

Secrétariat - tourisme

PROFESSIONNEL

Travaux de bureau

Vente

CEFA 45

Assistant·e de réception - téléphoniste

Auxiliaire de magasin

Encodeur·euse de données

Equipier·ère logistique

CEFA 49

Vente

IFAPME

Commerçant·e - détaillant·e

Magasinier·ère

HOTELLERIE - ALIMENTATION

TECHNIQUE DE QUALIFICATION

Boulangier·ère - pâtissier·ère - CPU

Restauration

PROFESSIONNEL

Boucherie - charcuterie

Boulangerie - pâtisserie

Cuisine et salle

Restaurateur·rice - CPU

CEFA 45

Agent·e de fabrication du secteur alimentaire (AFA) - CPU

Commis·e de cuisine

Commis·e de cuisine de collectivité

Commis·e de salle

Découpeur·euse - désosseur·euse

Garçon·serveuse de restaurant - CPU

Préparateur·rice en boucherie - vendeur·euse en boucherie - charcuterie et plats préparés à emporter

CEFA 49

Boucherie - charcuterie

Boulangerie - pâtisserie

Cuisine et salle

Restaurateur·rice - CPU

IFAPME

Boucher·ère - charcutier·ère

Boulangier·ère - pâtissier·ère

Chocolatier·ère - confiseur·euse - glacier·ère

Cuisinier·ère de collectivité

Restaurateur·rice

INDUSTRIE

TECHNIQUE DE TRANSITION

Electronique informatique

Scientifique industrielle : électromécanique

TECHNIQUE DE QUALIFICATION

Electromécanique

Gestionnaire en logistique et transport - CPU

Industrie graphique

Mécanicien·ne polyvalent·e automobile - CPU

Mécanique automobile

Microtechnique

Technicien·ne en système d'usinage - CPU

PROFESSIONNEL

Armurerie

Electricité

Electroménager et matériel de bureau

Horlogerie

Imprimerie

Installateur·rice électricien·ne - CPU

Mécanicien·ne d'entretien automobile - CPU

Mécanique garage

Mécanique polyvalente

CEFA 45

Aide-électricien·ne

Aide-mécanicien·ne cycles et petits moteurs

Aide-mécanicien·ne garagiste

Ferronnier·ère

Manutentionnaire - cariste

Matelot·e

Métallier·ère

Monteur·euse de pneus - aligneur·euse

Peintre en carrosserie

Préparateur·rice de travaux de peinture en carrosserie

Tôlier·ère en carrosserie

CEFA 49

Electricité

Installateur·rice électricien·ne - CPU

Mécanicien·ne d'entretien automobile - CPU

Mécanique garage

Mécanique polyvalente

Mécanicien·ne polyvalent·e automobile - CPU

INDUSTRIE

IFAPME

Carrossier·ère - réparateur·rice
Ferronnier·ère
Frigoriste
Installateur·rice électricien·ne résidentiel
Magasinier·ère de garage
Mécanicien·ne de cycles
Mécanicien·ne de matériels de parcs, jardins et espaces verts
Mécanicien·ne de motocyclettes, de cyclomoteurs
Mécanicien·ne de tracteurs et machines agricoles et horticoles

Mécanicien·ne poids lourds
Mécanicien·ne polyvalent·e automobile
Opérateur·rice de production en industrie alimentaire (OPIA) - CPU
Poseur·euse - Réparateur·rice de pneus avec correction de direction
Préparateur·trice - peintre en carrosserie
Soudeur·euse polyvalent·e -métallier·ère
Technicien·ne en systèmes d'usinage
Technicien·ne réparateur·rice en mini et micro ordinateurs
Tôlier·ère

SCIENCES APPLIQUEES

TECHNIQUE DE TRANSITION

Biotechnique
Informatique
Sciences appliquées

TECHNIQUE DE QUALIFICATION

Techniques sciences

CEFA 45

Assistant·e opérateur·rice des industries agroalimentaires

IFAPME

Opticien·ne - lunetier·ère

SERVICE AUX PERSONNES

TECHNIQUE DE TRANSITION

Education physique
Sciences sociales et éducatives
Sport - études

TECHNIQUE DE QUALIFICATION

Bioesthétique
Esthéticien·ne - CPU
Techniques sociales et d'animation
Techniques sociales et d'animation (variante sportive)

PROFESSIONNEL

Coiffeur·euse - CPU
Coiffure
Services sociaux
Soins de beauté

CEFA 45

Aide logistique en collectivité
Aide-ménager·ère
Beauté des mains
Surveillant·e équipier·ère en logistique sportive
Technicien·ne de surface - nettoyeur·euse

CEFA 49

Coiffeur·euse CPU
Coiffure
Services sociaux
Soins de beauté

IFAPME

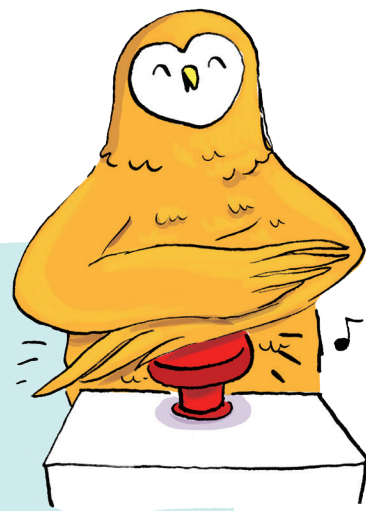
Coiffeur·euse
Esthéticien·ne

Remarque : Des modifications annuelles peuvent être amenées à la liste des options.

QUIZ

Envie de tester tes connaissances, nous te proposons

un quiz !!!



- 1 Je dois choisir une filière et une option à partir de la troisième secondaire.
Vrai ou faux
- 2 L'enseignement en alternance permet de ne plus aller à l'école.
Vrai ou faux
- 3 Si je choisis l'enseignement professionnel, j'aurai 50% de théorie et 50% de pratique.
Vrai ou faux
- 4 Quand on choisit son orientation, ce n'est pas important de penser aux conditions de travail.
Vrai ou faux
- 5 Si je m'oriente vers un CEFA 45, je ne reçois pas de CESS en fin de formation.
Vrai ou faux
- 6 Dans le secteur de l'hôtellerie-l'alimentation, il n'y a pas d'option en technique de transition.
Vrai ou faux

RÉPONSES DU QUIZ

- 1 VRAI Les deux premières années de l'enseignement secondaire sont communes mais à partir de la troisième année, tu choisis une filière et une option.
- 2 FAUX L'enseignement en alternance (CEFA ou IFAPME) te propose une formation concrète en alternant deux jours de cours par semaine et pour le reste du temps, une formation pratique et de terrain.
- 3 FAUX Dans l'enseignement professionnel, la grille de cours se compose de 25% de cours théoriques et 75% de cours pratiques. L'objectif de l'enseignement professionnel est de pouvoir apprendre un métier.
- 4 FAUX Le choix d'une orientation est lié à plusieurs éléments. Il est important de réfléchir à sa personnalité, ses intérêts et aux conditions de travail. L'objectif est de pouvoir relier l'ensemble des éléments pour faire un choix. Le cadre professionnel dans lequel tu vas travailler doit te correspondre.
- 5 VRAI Le CEFA 45 permet d'obtenir en fin de formation une qualification spécifique. Afin d'obtenir une qualification et le CESS, il faut s'orienter vers un CEFA 49.
- 6 VRAI Dans le secteur de l'hôtellerie - l'alimentation, il n'existe que des options en technique de qualification et en professionnel. Il est également possible de se former via l'enseignement en alternance : CEFA ou IFAPME.

CONCLUSION

Nous voici à la fin de ce **carnet d'orientation**. Nous espérons qu'il t'a **aidé-e à réfléchir sur toi-même, tes intérêts**, ... Suite aux différents exercices réalisés, tu as peut-être quelques **idées d'options, de secteurs ou de métiers**.

Si tu n'as pas encore d'idée, c'est que **ta réflexion se met en place** et que tu as encore besoin de temps pour faire le lien entre les différents éléments vus dans ce carnet. N'hésite surtout pas à **continuer à t'informer, te découvrir, rencontrer des professionnel·le·s, explorer**, ...

Faire un choix d'orientation demande de passer par plusieurs étapes et de prendre son temps.

INFORMATIONS UTILES

Pour continuer à avancer dans ta réflexion et ton projet d'orientation, tu trouveras quelques idées de démarches :

- Rencontrer un·e élève inscrit·e dans une option qui t'intéresse
- Rencontrer un·e professionnel·le
- Aller aux journées portes ouvertes des écoles
- Faire du bénévolat ou un job étudiant dans un secteur qui t'intéresse
- T'informer sur les études (grilles de cours, perspectives d'avenir professionnel, ...)
- Discuter de ton projet d'orientation avec ton entourage (ami·e, famille, professionnel·le, école, ...)
- Rencontrer le CPMS, le SIEP, ...

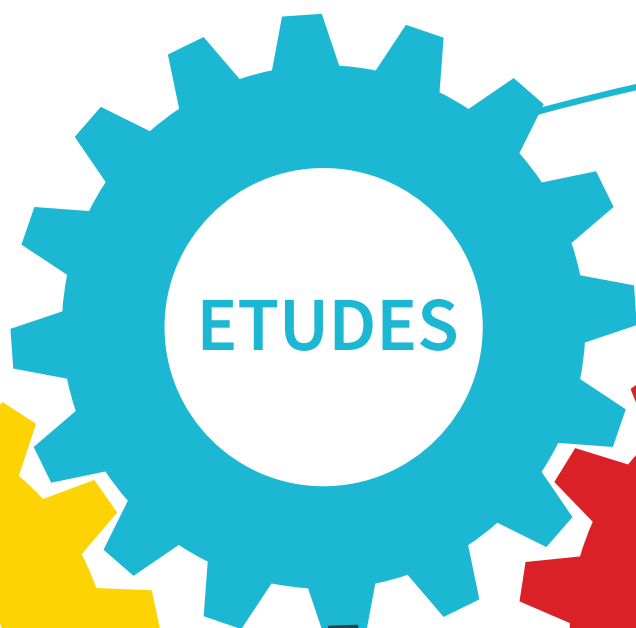
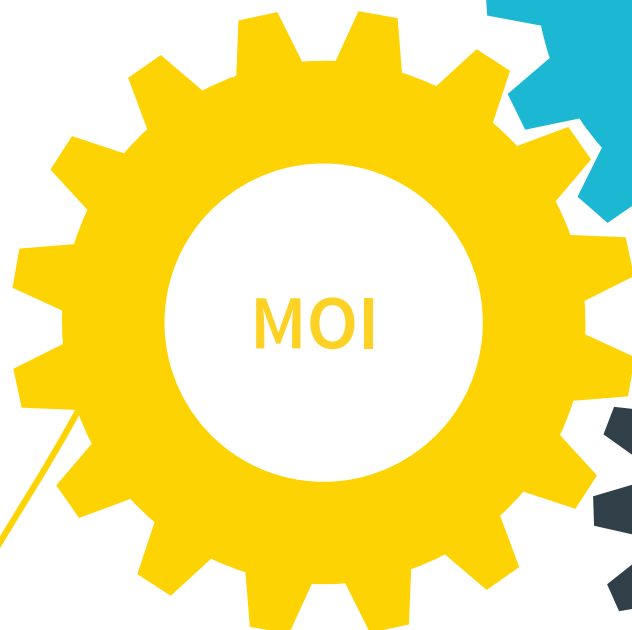
Tu trouveras des informations très intéressantes sur les sites internet suivants :

- metiers.siep.be (fiches métiers)
- formations.siep.be (fiches formations)
- langues.siep.be (séjours linguistiques, cours de langues)
- www.cdmcharleroi.be/orienter/ (vidéos de métiers)
- www.infor-jeunes.be
- www.student.be (jobs et stages pour étudiants)
- www.ifapme.be ou www.efp-bxl.be (formations en alternance)



Ma roue de l'orientation

Pour t'aider à mettre de l'ordre dans tes idées, nous te proposons de compléter ta roue de l'orientation pour faire un premier bilan. N'hésite pas à retourner dans les exercices réalisés pour remplir cette roue.



Mes traits de personnalité :

Mes cours préférés :

Mes loisirs et mes activités :

En cours de construction...



Dans mes études, je veux retrouver :

- Beaucoup de pratique
- Beaucoup de théorie
- Les deux

Mes filières préférées :

- | | |
|---|--|
| <input type="checkbox"/> Général | <input type="checkbox"/> Professionnel |
| <input type="checkbox"/> Technique de transition | <input type="checkbox"/> CEFA |
| <input type="checkbox"/> Technique de qualification | <input type="checkbox"/> IFAPME |

Les options qui m'intéressent :

Les secteurs professionnels qui m'intéressent :

Les conditions de travail que je veux retrouver dans mon métier :

8 CENTRES & 1 POINT INFO

en Belgique francophone

Bruxelles | Charleroi | Libramont | Liège | Mons |
Mouscron | Namur | Wavre | Point info Marolles

Information

Le SIEP propose des **entretiens** d'information **individuels** et **personnalisés** avec un·e conseiller·ère.

Vos questions portent sur :

- **L'enseignement et la formation**
- **Les métiers**
- **Le travail et l'insertion socioprofessionnelle**

Mais aussi sur :

- **La protection sociale et la législation**
- **La mobilité**
- **La culture et les loisirs, etc.**

Orientation

Le SIEP propose un **accompagnement personnalisé** adapté aux besoins et au rythme de chacun.

OBJECTIFS

Face à vos inquiétudes et indécisions, des psychologues vous aident à **réfléchir, explorer et construire votre projet scolaire et professionnel** en se basant sur :

- votre parcours,
- vos valeurs, qualités et compétences,
- vos connaissances sur les métiers et les études.

 SIEP.be

Vitrine de tous nos sites
www.siep.be

 BDL

Plus de 30.000 cours & stages de langues
langues.siep.be

 S

Salons & événements
salons.siep.be

 m

Plus de 1.300 métiers à explorer
metiers.siep.be

 f

Plus de 2.300 formations à découvrir
formations.siep.be

Crédits

Ce carnet « Orientation - En route vers le deuxième degré » est édité par le **SIEP**.

Conception et rédaction :

Natacha Decoen, Mina De Filippo et Héloïse Piers

Illustrations : Gwenaëlle Doumont

Mise en page : Amélie Deryn

Impression : Bietlot Imprimerie

Editeur responsable : Christian Bogaerts
Rue Saint Gilles, 26 - 4000 Liège